

СОГЛАСОВАНО:


Первый заместитель руководителя администрации
МО ГО «Сыктывкар»


_____ А. Г. Гонтарь

«09»  2026 г.

УТВЕРЖДАЮ:

Технический директор – главный инженер
Сыктывкарских тепловых сетей
ООО «Комитеплоэнерго»


_____ Я. С. Гусейнов

«09»  2026 г.

**План взаимодействия городских служб и предприятий при ликвидации
технологических нарушений, последствий аварийных ситуаций, предотвращения несчастных случаев
с применением электронного моделирования на объектах
Сыктывкарских тепловых сетей ООО «Комитеплоэнерго»**

I. Общие положения

1. Настоящий «План взаимодействия городских служб и предприятий при ликвидации технологических нарушений, последствий аварийных ситуаций, предотвращения несчастных случаев с применением электронного моделирования на объектах Сыктывкарских тепловых сетей ООО «Комитеплоэнерго» (далее – План действий) разработан в исполнении требований пункта 4 статьи 20 Федерального закона от 27.07.2010 №190-ФЗ «О теплоснабжении» и пункта 8 приказа Минэнерго России от 13.11.2024 № 2234 "Об утверждении Правил обеспечения готовности к отопительному периоду и Порядка проведения оценки обеспечения готовности к отопительному периоду "

2. План действий должен быть проверен уполномоченным органом в целях оценки готовности муниципального образования к отопительному периоду.

3. Реализация Плана действий необходима для обеспечения надежной эксплуатации системы теплоснабжения Сыктывкарских тепловых сетей ООО «Комитеплоэнерго» (далее – СТС) и должна решать следующие задачи:

- повышения эффективности, устойчивости и надежности функционирования объектов системы теплоснабжения;
- мобилизации усилий всех инженерных служб г. Сыктывкара для ликвидации последствий аварийных ситуаций в системе централизованного теплоснабжения;
- снижения до приемлемого уровня последствий аварийных ситуаций в системе централизованного теплоснабжения;
- информировать ответственных лиц о возможных аварийных ситуациях с указанием причин их возникновения и действиям по ликвидации последствий.

4. План действия определяет порядок действий персонала объекта при ликвидации последствий аварийных ситуаций и является обязательной для исполнения всеми ответственными лицами, указанными в нем.

II. Порядок организации материально-технического, инженерного и финансового обеспечения операций по локализации и ликвидации аварий на объекте теплоснабжения

1. Материально-техническое обеспечение предупреждения и ликвидации чрезвычайных ситуаций — это система взаимосвязанных мероприятий по созданию, хранению, поддержанию в состоянии готовности, использованию и восполнению материальных ресурсов предупреждения, локализации и ликвидации последствий аварий.

2. Планирование и выполнение мероприятий по материально-техническому обеспечению осуществляется с учётом: оценок масштабов возможных аварий, характера и объёма выполняемых задач; наличия людских ресурсов, необходимых специалистов, местных условий, норм, правил и стандартов, связанных с предупреждением локализацией и ликвидацией последствий аварий.

3. Материально-технические ресурсы включают в себя оборудование, материалы и технические средства, предназначенные для локализации и ликвидации последствий аварий, и размещаются на территории СТС.

4. Руководитель СТС, самостоятельно организует материально-техническое обеспечение работ по предупреждению и ликвидации ЧС локального значения.

5. Дополнительно привлекается техника ПАСФ, пожарных формирований и других служб для локализации и ликвидации последствий аварий. Имеются первичные средства пожаротушения.

6. Места размещения огнетушителей соответствующими указательными знаками. Первичные средства пожаротушения имеют сертификаты соответствия установленного образца и окрашены в цвета в соответствии с ГОСТ 12.4026-2015 «Цвета сигнальные, знаки безопасности и разметка сигнальная».

7. Персонал организации, привлекаемый к локализации и ликвидации последствий аварий укомплектован средствами индивидуальной защиты (СИЗ) и средствами для ликвидации.

8. Ответственным за материально-техническое обеспечение операции по локализации и ликвидации последствий аварий является руководитель СТС. Инженерное обеспечение:

- расположение здания котельных обеспечивает свободный доступ пожарной и спасательной техники к зданиям по автомобильным дорогам. В зимний период все подъезды, по мере надобности, расчищаются от снега;
- первичные средства пожаротушения;
- инженерное обеспечение привлекаемых служб.

9. В соответствии с Федеральным законом от 21.07.1997 № 116-ФЗ «О промышленной безопасности опасных производственных объектов» (с изменениями и дополнениями), постановлением Правительства Российской Федерации от 25.07.2020 № 1119 «Об утверждении Правил создания, использования и восполнения резервов материальных ресурсов федеральных органов исполнительной власти для ликвидации чрезвычайных ситуаций природного и техногенного характера», постановлением Правительства РФ от 30.12.2003 № 794 «О единой государственной системе предупреждения и ликвидации чрезвычайных ситуаций» (с изменениями и дополнениями) в организациях, созданы резервы финансовых и материальных средств для локализации и ликвидации последствий аварий.

10. Контроль за хранением, использованием объектовых резервов финансовых ресурсов определяется бухгалтером и руководителем СТС.

III. Оснащение оперативных служб

1. СТС – оборудование, инструмент, материалы, согласно утверждённому Перечню, средства индивидуальной защиты, средства связи.
2. Горгаз – оборудование, инструмент, материалы, согласно утверждённому Перечню, средства индивидуальной защиты, средства связи.
3. СРЭС – оборудование, инструмент, материалы, согласно утверждённому Перечню, средства индивидуальной защиты, средства связи;
4. ККТ - оборудование, инструмент, материалы, согласно утверждённому Перечню, средства индивидуальной защиты, средства связи;
5. Водоканал – оборудование, инструмент, материалы, средства индивидуальной защиты, средства связи.
6. УМВД России по г. Сыктывкару – средства связи, мегафоны.
7. ФГКУ «1 отряд ФПС по РК» – средства пожаротушения, средства индивидуальной защиты, средства связи, аварийно-спасательный инструмент и оборудование.
8. ГБУЗ РК «Сыктывкарская станция скорой медицинской помощи» – средства индивидуальной защиты для персонала выездных бригад, медикаменты и медицинское оборудование согласно Перечню оснащения выездных бригад.

IV. Порядок ограничения, прекращения подачи тепловой энергии при возникновении (угрозе возникновения) аварийных ситуаций в системе теплоснабжения

1. В случае возникновения (угрозы возникновения) аварийных ситуаций в системе теплоснабжения для недопущения длительного и глубокого нарушения температурных и гидравлических режимов систем теплоснабжения, санитарно-гигиенических требований к качеству теплоносителя допускается полное и (или) частичное ограничение режима потребления (далее - аварийное ограничение), в том числе без согласования с потребителем при необходимости принятия неотложных мер.
2. В таком случае аварийное ограничение вводится при условии невозможности предотвращения указанных обстоятельств путем использования резервов тепловой мощности.
3. Аварийные ограничения осуществляются в соответствии с графиками аварийного ограничения.
4. Необходимость введения аварийных ограничений может возникнуть в следующих случаях:
 - понижение температуры наружного воздуха ниже расчетных значений более чем на 10 градусов на срок более 3 суток;
 - возникновение недостатка топлива на источниках тепловой энергии;
 - возникновение недостатка тепловой мощности вследствие аварийной остановки или выхода из строя основного теплогенерирующего оборудования источников тепловой энергии (паровых и водогрейных котлов, водоподогревателей и другого оборудования), требующего восстановления более 6 часов в отопительный период;
 - нарушение или угроза нарушения гидравлического режима тепловой сети по причине сокращения расхода подпиточной воды из-за неисправности оборудования в схеме подпитки или химводоочистки, а также прекращение подачи воды на источник тепловой энергии от системы водоснабжения;

- нарушение гидравлического режима тепловой сети по причине аварийного прекращения электропитания сетевых и подпиточных насосов на источнике тепловой энергии и подкачивающих насосов на тепловой сети;
- повреждения тепловой сети, требующие полного или частичного отключения магистральных и распределительных трубопроводов, по которым отсутствует резервирование.

–

У. Действия оперативных служб

1. При получении извещения о возникшей аварии или аварийной ситуации на тепловых сетях, источниках теплоснабжения и других объектах Сыктывкарских тепловых сетей ООО «Комитеплоэнерго» (далее – СТС), диспетчеры СТС, Сыктывкарского района электрических сетей ПО «Южные электрические сети» филиала ПАО «МРСК Северо-Запада» в Республике Коми (далее – СРЭС), ОДС АО «ККТ» (далее - ККТ), ОАО «Сыктывкарский Водоканал» (далее – Водоканал), филиала АО «Газпром газораспределение Сыктывкар» в г. Сыктывкар (далее – Горгаз) незамедлительно высылают свои оперативные автомобили на место происшествия и докладывают об этом своему руководству, оповещают аварийные службы города о характере аварии и месте происшествия.

2. При пожарах и взрывах на объектах общее руководство работами прибывших аварийных бригад и оперативных служб возлагается на руководителя тушения пожара (РТП) подразделений, входящих в состав Сыктывкарского пожарно-спасательного гарнизона; при авариях на подземных газопроводах, при загазованности жилых помещений, подъездов и подвалов – на мастера АДС филиала АО «Газпром газораспределение Сыктывкар» в г. Сыктывкаре; при несчастных случаях с людьми от удушья газом, отравления продуктами сгорания – на сотрудников УМВД России по г. Сыктывкару; при авариях на объектах ЖКХ и ТЭК – на мастера АДС соответствующей ресурсоснабжающей организации.

3. В случае возникновения чрезвычайной ситуации муниципального характера, руководство работами по ликвидации ЧС (работой оперативного штаба по ликвидации ЧС) осуществляет должностное лицо, назначенное в установленном порядке нормативным правовым актом администрации МО ГО «Сыктывкар».
4. Бригады, участвующие в ликвидации аварии, покидают место аварии только с разрешения руководителя работ.
5. Представители всех организаций на месте происшествия оказывают взаимную помощь в ликвидации, обеспечивают связью и всей необходимой для работы информацией.
6. Сбор и выезд аварийно-восстановительных бригад для ликвидации технологического нарушения должен быть обеспечен в срок не более 90 минут после получения конкретной информации о месте и характере нарушения.
7. Организации обязаны обеспечить явку своих представителей для согласования прокладки своих коммуникаций в зоне проведения аварийных ремонтно-восстановительных работ в течение 90 минут после получения официального уведомления через диспетчера тепловых сетей СТС. Для оперативности в вопросах согласования места пролегания коммуникаций согласованные схемы можно передать на адрес электронной почты «s-KOM-TP20-DispData@tplusgroup.ru».
8. В случае возникновения аварий или аварийных ситуациях на тепловых сетях, находящихся на балансе иных организаций или учреждений, диспетчер тепловых сетей принимает меры по оповещению владельцев тепловых сетей с целью оперативной организации владельцами ремонтно-восстановительных работ; решение об отключении тепловых сетей сторонних организаций от теплоснабжения принимается с учётом сложившейся обстановки, погодных условий, возможных материальных и социальных последствий этого отключения.
9. При аварии или инциденте на объектах СТС руководство СТС проводит следующие мероприятия:

- Немедленно при получении информации об аварии или инциденте, передает в единую дежурно-диспетчерскую службу Управления по делам ГО и ЧС г. Сыктывкара (далее - ЕДДС) по т. 24-63-90 (ф.), 29-42-66 и оперативному дежурному министерства строительства и жилищно-коммунального хозяйства Республики Коми (ЦОД «Минстроя») т. 24-33-56, с последующим письменным подтверждением не позднее 1 часа;
 - Передача оперативных сообщений о происшедшей аварии, инциденте, осуществляется по факсу, электронной почтой или иным способом, обеспечивающим своевременное информирование о происшедшем;
 - Принимает меры по защите жизни и здоровья работников, окружающей среды, а также собственности организации и третьих лиц от воздействия негативных последствий аварии, инцидента;
 - Принимает меры по сохранению обстановки на месте аварии, инцидента, до начала расследования их причин, за исключением случаев, когда необходимо вести работы по ликвидации последствий аварии, инцидента, и сохранению жизни и здоровья людей;
 - В случае невозможности сохранения обстановки на месте аварии, инцидента, обеспечивается ее документирование (в том числе фотографирование, видео- и аудиозапись);
 - Осуществляет мероприятия по локализации и ликвидации последствий аварии, инцидента;
 - Принимает участие в техническом расследовании причин аварии, инцидента, принимает меры по устранению и профилактике причин, способствовавших возникновению аварии, инцидента.
10. Схема оповещения в случае возникновения аварийных ситуаций на объектах СТС, перечень ответственных лиц, оповещаемых в случае возникновения технологических нарушений на объектах СТС прилагаются.

№ п/п	Вид технологического нарушения	Диспетчер тепловых сетей СТС	Диспетчер СРЭС	Диспетчер ККТ	Диспетчер Водоканала	Диспетчер Горгаза	ФГКУ «1 отряд ФПС по РК» г. Сыктывкар	ГБУЗ РК «СССМП»	Оперативный дежурный ЕДДС Управления по делам ГО и ЧС г. Сыктывкара.	ЦОД «Минстроя»
1.	Разрыв трубопровода на тепловых сетях	Сообщает дежурным ЕДДС Управления по делам ГО и ЧС г. Сыктывкара и ЦОД «Минстроя», руководит действиями ОВБ по определению места и характера разрыва, совместно с ОВБ определяет способы локализации и устранения, проводит оповещение	Не участвует	Не участвует	Не участвует	Не участвует	Не участвует	Не участвует	Оповещает руководство	Оповещает руководство
2.	Пожар на объектах СТС	Сообщает дежурным ЕДДС Управления по делам ГО и ЧС г. Сыктывкара и ЦОД «Минстроя», руководит действиями ОВБ по определению места и характера разрыва, совместно с ОВБ определяет способы локализации и устранения, проводит оповещение	По заявке диспетчера СТС отключает объект от электропитания	По заявке диспетчера СТС отключает объект от электропитания	Обеспечивает бесперебойное водоснабжение объекта для тушения пожара	По заявке диспетчера СТС принимает меры по отключению объекта от газоснабжения	Осуществляет общее руководство работами, организует спасение людей, ликвидирует очаг пожара, организует вынос пострадавших на пункт сбора пострадавших	Прибывает в пункт сбора пострадавших, оказывает доврачебную, врачебную и специализированную скорую медицинскую помощь, обеспечивает эвакуацию пострадавших с пункта сбора в лечебные учреждения	Оповещает руководство	Оповещает руководство

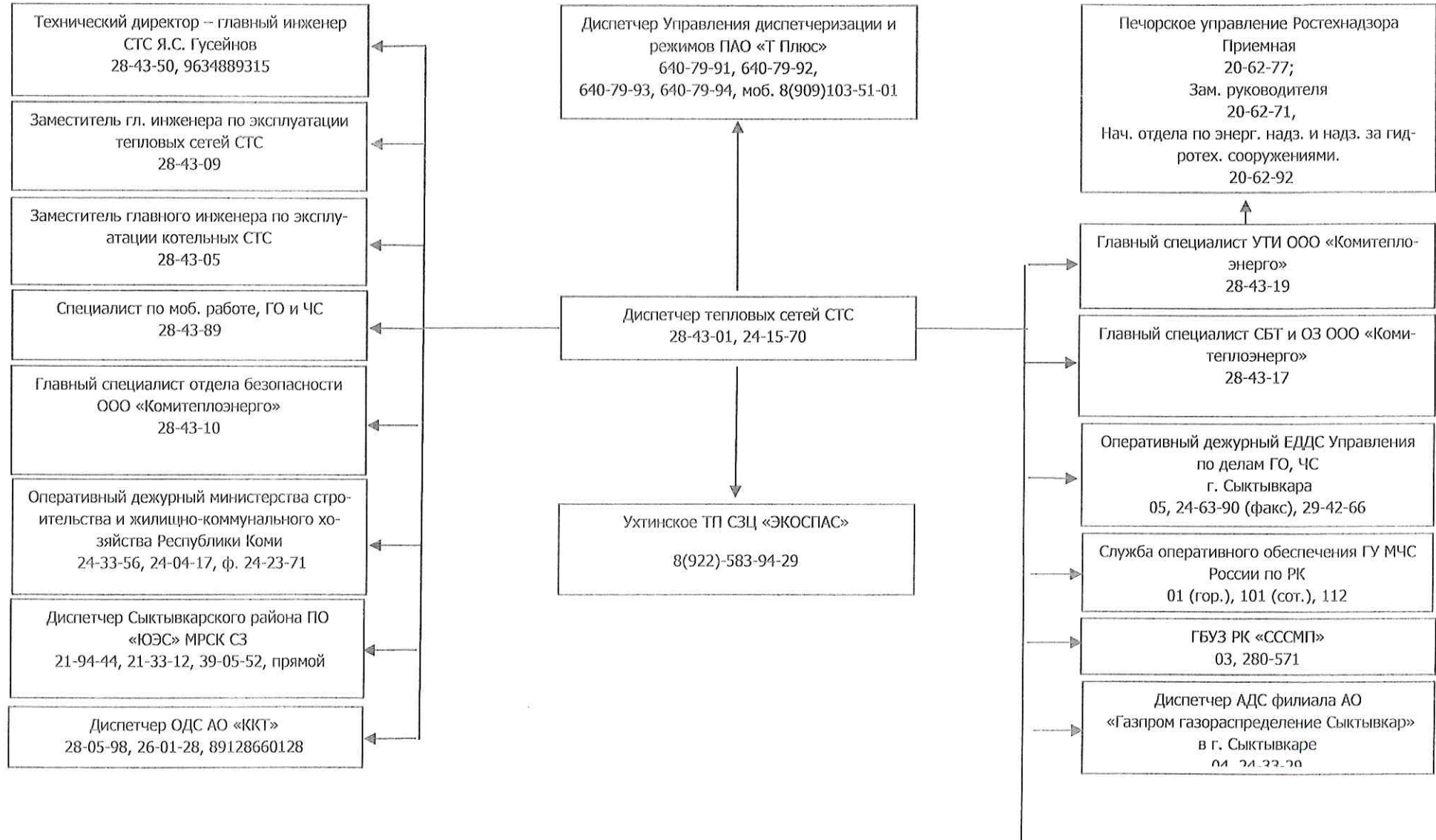
3.	Загазованность подземных сооружений тепловых сетей СТС	Сообщает дежурным ЕДДС Управления по делам ГО и ЧС г. Сыктывкара и ЦОД «Минстроя», руководит действиями ОВБ по определению места и характера разрыва, совместно с ОВБ определяет способы локализации и устранения, проводит оповещение	Не участвует	Не участвует	Не участвует	По заявке диспетчера СТС принимает меры по взятию пробы на наличие газа, выясняет причины загазованности, принимает меры по её устранению	Приводит в готовность средства пожаротушения, не допускает открытого огня, организует вынос пострадавших на пункт сбора пострадавших.	Не участвует	Оповещает руководство	Оповещает руководство
4.	Авария на внутренних газопроводах, ГРП, ГРПШ котельных	Сообщает дежурным ЕДДС Управления по делам ГО и ЧС г. Сыктывкара и ЦОД «Минстроя», руководит действиями ОВБ по определению места и характера разрыва, совместно с ОВБ определяет способы локализации и устранения, проводит оповещение	По заявке диспетчера СТС отключает объект от электропитания	По заявке диспетчера СТС отключает объект от электропитания	Не участвует	По заявке диспетчера СТС принимает меры по отключению объекта от газоснабжения	Приводит в готовность средства пожаротушения не допускает открытого огня, организует вынос пострадавших на пункт сбора пострадавших.	Прибывает в пункт сбора пострадавших. Оказывает доврачебную, врачебную и специализированную скорую медицинскую помощь, обеспечивает эвакуацию пострадавших с пункта сбора в лечебные учреждения	Оповещает руководство	Оповещает руководство

5.	Взрыв газа в помещении котельной, ГРП СТС	Сообщает дежурным ЕДДС Управления по делам ГО и ЧС г. Сыктывкара и ЦОД «Минстроя», руководит действиями ОВБ по определению места и характера разрыва, совместно с ОВБ определяет способы локализации и устранения, проводит оповещение	По заявке диспетчера СТС отключает объект от электропитания	По заявке диспетчера СТС отключает объект от электропитания	Обеспечивает бесперебойное водоснабжение объекта для тушения пожара	По заявке диспетчера СТС принимает меры по отключению объекта от газоснабжения	Принимает меры по предупреждению пожара, при его возникновении ликвидирует загорание, организует вынос пострадавших на пункт сбора пострадавших	Прибывает в пункт сбора пострадавших, оказывает доврачебную, врачебную и специализированную скорую медицинскую помощь, обеспечивает эвакуацию пострадавших с пункта сбора в лечебные учреждения	Оповещает руководство	Оповещает руководство
6.	Отравление продуктами сгорания или удушье газом на объектах СТС	Сообщает дежурным ЕДДС Управления по делам ГО и ЧС г. Сыктывкара и ЦОД «Минстроя», руководит действиями ОВБ по определению места и характера разрыва, совместно с ОВБ определяет способы локализации и устранения, проводит оповещение	Не участвует	Не участвует	Не участвует	По заявке диспетчера СТС принимает меры по отключению объекта от газоснабжения	Осуществляет общее руководство работами по спасению людей, организует вынос пострадавших на пункт сбора пострадавших	Прибывает в пункт сбора пострадавших, оказывает доврачебную, врачебную и специализированную скорую медицинскую помощь, обеспечивает эвакуацию пострадавших с пункта сбора в лечебные учреждения	Оповещает руководство	Оповещает руководство

7.	Прекращение газоснабжения котельной	Сообщает дежурным ЕДДС Управления по делам ГО и ЧС г. Сыктывкара и ЦОД «Минстроя», руководит действиями ОВБ по определению места и характера разрыва, совместно с ОВБ определяет способы локализации и устранения, проводит оповещение	Не участвует	Не участвует	Не участвует	Принимает меры по восстановлению газоснабжения объекта на своем оборудовании или по запросу на объектах СТС	Не участвует	Не участвует	Оповещает руководство	Оповещает руководство
8.	Прекращение водоснабжения котельной	Сообщает дежурным ЕДДС Управления по делам ГО и ЧС г. Сыктывкара и ЦОД «Минстроя», руководит действиями ОВБ по определению места и характера разрыва, совместно с ОВБ определяет способы локализации и устранения, проводит оповещение	Не участвует	Не участвует	Принимает меры по восстановлению водоснабжения объекта	Не участвует	Не участвует	Не участвует	Оповещает руководство	Оповещает руководство
9.	Прекращение электро-снабжения котельной, насосной станции	Сообщает дежурным ЕДДС Управления по делам ГО и ЧС г. Сыктывкара и ЦОД «Минстроя», руководит действиями ОВБ по определению места и характера разрыва, совместно с ОВБ определяет способы локализации и	Принимает меры по восстановлению электро-снабжения объекта по	Принимает меры по восстановлению электро-снабжения объекта по временной и постоянной схемам	Не участвует	Не участвует	Не участвует	Не участвует	Оповещает руководство	Оповещает руководство

		устранения, проводит оповещение	временной и постоянной схемам							
10.	Выход из строя котла в результате инцидента	Сообщает дежурным ЕДДС Управления по делам ГО и ЧС г. Сыктывкара и ЦОД «Минстроя», руководит действиями ОВБ по определению места и характера разрыва, совместно с ОВБ определяет способы локализации и устранения, проводит оповещение	Не участвует	Не участвует	Не участвует	Не участвует	Не участвует	Не участвует	Оповещает руководство	Оповещает руководство

VI. Схема оповещения в случае возникновения аварийных ситуаций на объектах Сыктывкарских тепловых сетей ООО «Комитеплоэнерго»



VII. Перечень ответственных лиц, оповещаемых в случае возникновения техна на объектах Сыктывкарских тепловых сетей ООО «Комитеплоэнерго»

 Диспетчер ОАО
 «Сыктывкарский Водоканал»
 24-42-00, 31-30-90

№	Кто оповещается	При аварийной остановке	При аварийном снижении мощности на котельной	При отключении котельной на время более 1 часа при t выше -25°C. и более 30 минут при t	При отключении теплоснабжения МКД и социальных объектов	При прекращении ГВС МКД и социальных объектов	При прекращении электро-снабжения котельной /насосной станции	При прекращении газоснабжения котельной	При прекращении водоснабжения котельной	При возникновении пожара	При загазованности	При аварии на газопроводе	При взрыве газа	При отравлении газом	При разливе нефтепродуктов
1.	Технический директор – главный инженер СТС	+	+	+	+	+	+	+	+	+	+	+	+	+	+
2.	Диспетчер Управления диспетчеризации и режимов	+	+	+	+	+	+	+	+	+	+	+	+	+	+
3.	Заместитель главного инженера по тепловым сетям СТС	-	+	+	+	+	+	+	+	+	+	+	+	+	-
4.	Заместитель главного инженера по котельным СТС	+	+	+	-	-	+	+	+	+	+	+	+	+	+
5.	Специалист по моб. раб., ГО и ЧС	-	-	+	-	-	-	-	-	+	-	-	+	-	+
6.	Главный специалист УБиР ООО «Комитеплоэнерго»	+	+	+	+	+	+	+	+	+	+	+	+	+	+
7.	Главный специалист УТИ ООО «Комитеплоэнерго»	+	+	+	+	+	+	+	+	+	+	+	+	+	+
8.	Главный специалист СБТиОЗ ООО «Комитеплоэнерго»	-	-	-	-	-	-	-	-	-	-	-	-	+	-
9.	СОО ГУМЧС России по РК	-	-	-	-	-	-	-	-	+	+	-	+	+	-
10.	ГБУЗ РК «СССМП»	-	-	-	-	-	-	-	-	+	+	+	+	+	-
11.	ООО «Центр комплексных систем безопасности»	-	-	-	-	-	-	-	-	-	-	-	-	-	+
12.	ЕДДС Управления по делам ГО и ЧС г. Сыктывкара	+	+	+	+	+	+	+	+	+	+	+	+	+	+
13.	Филиал АО «Газпром газораспределение Сыктывкар»	-	-	-	-	-	-	+	-	+	+	+	+	+	-
14.	СРЭС	-	-	-	-	-	+	-	-	+	-	-	+	-	-
15.	ККТ	-	-	-	-	-	+	-	-	+	-	-	+	-	-
16.	ОАО «Сыктывкарский водоканал»	-	-	-	-	-	-	-	+	+	-	-	+	-	-
17.	ЦОД «Минстроя»	+	+	+	+	+	+	+	+	+	+	+	+	+	+
18.	Ростехнадзор**	-	-	-	-	-	-	-	-	-	-	+	+	+	+

* - при прекращении электроснабжения ЦВК.

* * - передает руководство СТС.

VIII. Применение электронного моделирования аварийных ситуаций на объекте

1. Моделирование аварийных ситуаций в системах централизованного теплоснабжения СТС производится с использованием электронной модели схемы теплоснабжения в программном комплексе ГИС Zulu при помощи инструментов Коммутационные задачи и Расчет надежности пакетного модуля ZuluThermo, путём симуляции отключения запорных устройств на «аварийных» участках.

2. Основной целью данного моделирования является количественная и качественная оценка надежности теплоснабжения потребителей систем централизованного теплоснабжения и обоснование необходимых мероприятий по достижению требуемой надежности для каждого потребителя, что позволяет:

- рассчитывать надежность и готовность системы теплоснабжения к отопительному сезону;
- разрабатывать мероприятия, повышающие надежность работы системы теплоснабжения;
- моделировать различные варианты теплоснабжения потребителей, в случае возникновения аварийных ситуаций;
- в максимально короткие сроки организовать работы по управлению ликвидацией аварий в системе теплоснабжения.

Приложение № 1 к Плану взаимодействия городских служб и предприятий
при ликвидации технологических нарушений, предотвращения несчастных случаев
на объектах Сыктывкарских тепловых сетей ООО «Комитеплоэнерго»

ОПЕРАТИВНОЕ СООБЩЕНИЕ ОБ АВАРИИ,
СЛУЧАЕ УТРАТЫ ВЗРЫВЧАТЫХ МАТЕРИАЛОВ ПРОМЫШЛЕННОГО НАЗНАЧЕНИЯ

Вид аварии (необходимую информацию отметить знаком X)

- неконтролируемый взрыв
- выброс опасных веществ
- разрушение сооружений
- разрушение технических устройств
- авария гидротехнического сооружения
- утрата взрывчатых материалов промышленного назначения

Наличие пострадавших <*> _____

Дата и время (московское) аварии, утраты взрывчатых материалов
промышленного назначения _____

Хозяйствующий субъект, вертикально-интегрированная
структура _____

Территориальный орган, вид надзора _____

Организация _____

Место нахождения организации (субъект Российской Федерации, город, поселок) _____

Место аварии, утраты взрывчатых материалов промышленного назначения
(производство, участок, цех, координаты по трассе с привязкой к ближайшему
населенному пункту) _____

Регистрационный номер объекта <***> _____

Обстоятельства аварии, утраты взрывчатых материалов промышленного
назначения и последствия (в том числе травмирование) _____

Организации, принимающие участие в ликвидации последствий аварии, утраты
взрывчатых материалов промышленного назначения _____

Передал(а): фамилия, инициалы, должность лица, имеющего право внешней
переписки, телефон,

подпись _____

Принял(а): фамилия, инициалы, должность,

подпись _____

Дата и время (московское) приема _____

Причина задержки передачи информации в установленный срок (указать при
задержке более 24 часов) _____

<*> Указать количество пострадавших, из них погибших. В этом случае к оперативному сообщению об аварии прикладывается оперативное сообщение (информация) о несчастном случае (тяжелом, групповом, со смертельным исходом) по рекомендованному образцу (приложение N 3).

<***> Для опасных производственных объектов указывается регистрационный номер опасного производственного объекта в Государственном реестре опасных производственных объектов с указанием класса опасности, для гидротехнических сооружений - регистрационный номер в Российском регистре гидротехнических сооружений.

ИНФОРМАЦИЯ ОБ АВАРИЯХ НА ОБЪЕКТАХ МАГИСТРАЛЬНОГО ТРУБОПРОВОДНОГО
ТРАНСПОРТА (ГАЗОПРОВОД, НЕФТЕПРОВОД, НЕФТЕПРОДУКТОПРОВОД,
АММИАКОПРОВОД) И СЕТЯХ ГАЗОРАСПРЕДЕЛЕНИЯ <1>

1. Наименование объекта, координаты по трассе с привязкой к ближайшему населенному пункту _____
2. Регистрационный номер объекта _____
3. Наименование вещества _____
4. Объем утечки, M^3 _____
5. Информация по трубопроводу:
 - 5.1. Диаметр, мм _____
 - 5.2. Толщина стенки, мм _____
 - 5.3. Марка стали _____
 - 5.4. Год ввода в эксплуатацию _____
 - 5.5. Максимально разрешенное рабочее давление, МПа _____
 - 5.6. Давление в момент аварии, МПа _____
6. Характер аварии _____
7. Продолжительность истечения до ликвидации аварии, ч _____
8. Если утечка не устранена, то указать:
 - 8.1. Ожидаемый объем утечки до ее устранения, M^3 _____
 - 8.2. Время до устранения утечки, ч _____
9. Характеристика места утечки (например указать бетон/твердые покрытия; гравий/песок; пастбище) _____
10. После утечки (указать последствия): _____
 - 10.1. Попадание в водоток _____
 - 10.2. Впитывание в грунт _____
 - 10.3. Попадание в водоносный горизонт _____

11. Удалось ли полностью убрать загрязнения, вызванные утечкой _____
12. Предпринятые или предпринимаемые меры по ликвидации загрязнений: _____
- 12.1. Метод очистки _____
- 12.2. Дата окончания очистки _____
- 12.3. Привлекаемый подрядчик (указать) _____
- 12.4. Применяемые методы хранения собранной жидкости _____
13. Погодные условия _____
14. Метод и обстоятельства обнаружения утечки _____
15. Ближайший водоем _____
16. Расстояние до водоема, км _____
17. Перерыв в работе (дата, время) _____
18. Воздействие на потребителя _____
19. Описание последствий, возможная причина _____
20. Вид ремонта _____ Начало _____ Окончание _____
21. Координаты лица, сообщившего об аварии _____

<I> Заполняется при аварии на объектах магистрального трубопроводного транспорта и сетях газораспределения.

Приложение № 2 к Плану взаимодействия городских служб и предприятий
при ликвидации технологических нарушений, предотвращения несчастных случаев
на объектах Сыктывкарских тепловых сетей ООО «Комитеплоэнерго»

ОПЕРАТИВНОЕ СООБЩЕНИЕ ОБ ИНЦИДЕНТЕ

Вид инцидента (необходимую информацию отметить знаком [X])

- отказ технических устройств
- повреждение технических устройств
- отклонение от установленного режима технологического процесса

Наличие пострадавших <*> _____

Дата и время (московское) инцидента _____

Хозяйствующий субъект, вертикально-интегрированная структура _____

Территориальный орган, вид надзора _____

Организация _____

Место нахождения организации (субъект Российской Федерации, город, поселок) _____

Место инцидента (производство, участок, цех, координаты по трассе с привязкой к ближайшему населенному пункту) _____

Регистрационный номер объекта <***> _____

Обстоятельства инцидента и последствия (в том числе травмирование) _____

Передал(а): фамилия, инициалы, должность лица, имеющего право внешней переписки, телефон,

подпись _____

Принял(а): фамилия, инициалы, должность,

подпись _____



Дата и время (москowsкое) приема

Причина задержки передачи информации в установленный срок (указать при задержке более 24 часов)

>> Указать количество пострадавших, из них погибших. В этом случае к оперативному сообщению об инциденте прилагается оперативное сообщение (информация) о несчастном случае (тяжелом, групповом, со смертельным исходом) по рекомендованному образцу (приложение № 3).

>> Указывается наименование и регистрационный номер опасного производственного объекта в Государственном реестре опасных производственных объектов с указанием класса опасности.

Приложение № 3 к Плану взаимодействия городских служб и предприятий при ликвидации технологических нарушений, предотвращения несчастных случаев на объектах Сыктывкарских тепловых сетей ООО «Комитеплоэнерго»

ОПЕРАТИВНОЕ СООБЩЕНИЕ (ИНФОРМАЦИЯ) О НЕСЧАСТНОМ СЛУЧАЕ
(ТЯЖЕЛОМ, ГРУППОВОМ, СО СМЕРТЕЛЬНЫМ ИСХОДОМ), ПРОИСШЕДУЩЕМ
В РЕЗУЛЬТАТЕ АВАРИИ, ИНЦИДЕНТА, УТРАТЫ ВЗРЫВЧАТЫХ МАТЕРИАЛОВ
ПРОМЫШЛЕННОГО НАЗНАЧЕНИЯ

Вид несчастного случая (необходимо указать информацию отметить знаком | X |)

- со смертельным исходом

- групповой несчастный случай

- тяжелый несчастный случай

Дата и время (московское) несчастного случая _____

Хозяйственное образование (хозяйствующий субъект),
вертикально-интегрированная структура _____

Территориальный орган, вид надзора, курирующий его отдел _____

Организация _____

Место нахождения организации (субъект Российской Федерации, город, поселок
и т.п.) _____

Место происшествия (производство, участок, цех, координаты по трассе с
привязкой к ближайшему населенному пункту и т.п.) _____

Обстоятельства, при которых произошел несчастный случай _____

Сведения о пострадавших (фамилия, инициалы, должность, возраст) <*> _____

Характер и тяжесть повреждения здоровья, полученных пострадавшими _____

Передал(а): фамилия, инициалы, должность лица, имеющего право внешней
переписки, телефон,
подпись _____

Принял(а): фамилия, инициалы, должность,
подпись _____

Дата и время (московское) приема _____

Причина задержки передачи информации в установленный срок (указать при
задержке более 24 часов) _____